

KIJKKADER IWP – GESPREKSLEIDRAAD (CONCEPTVERSIE! – feedback & aanvullingen welkom - p.h.m.cremers@pl.hanze.nl)

Gebaseerd op Ontwikkelingsmodel IWP (Handreiking IWP), Typologie IWP, Kwartetspel IWP en vragenlijst 'Kijkkader PLG' Zestor. Versie 30-10-2017. Petra Cremers.

Een vragenlijst aan de hand van modellen en instrumenten over IWP's van de HG om 'een goed gesprek' te voeren over ontwerp, inrichting, functioneren, kwaliteitszorg en eventuele verdere ontwikkeling van de IWP. De vragen zijn bedoeld als hulpmiddel om onderwerpen te bespreken die voor de IWP van belang kunnen zijn. Het is geen uitputtende lijst! Afhankelijk van ontwikkelingsstadium en behoefte kan er een keuze uit worden gemaakt. De antwoorden kunnen een beschrijving vormen van de IWP die de communicatie erover kunnen vergemakkelijken.

Naam IWP:

Datum:

Aanleiding en maatschappelijke urgentie

Hoe is deze IWP ontstaan?

Aan welk(e) maatschappelijk(e) vraagstukken of uitdagingen wil de IWP een bijdrage leveren?

Doelen en ambitie

Wat wil deze IWP teweegbrengen in de beroepspraktijk, de maatschappij?

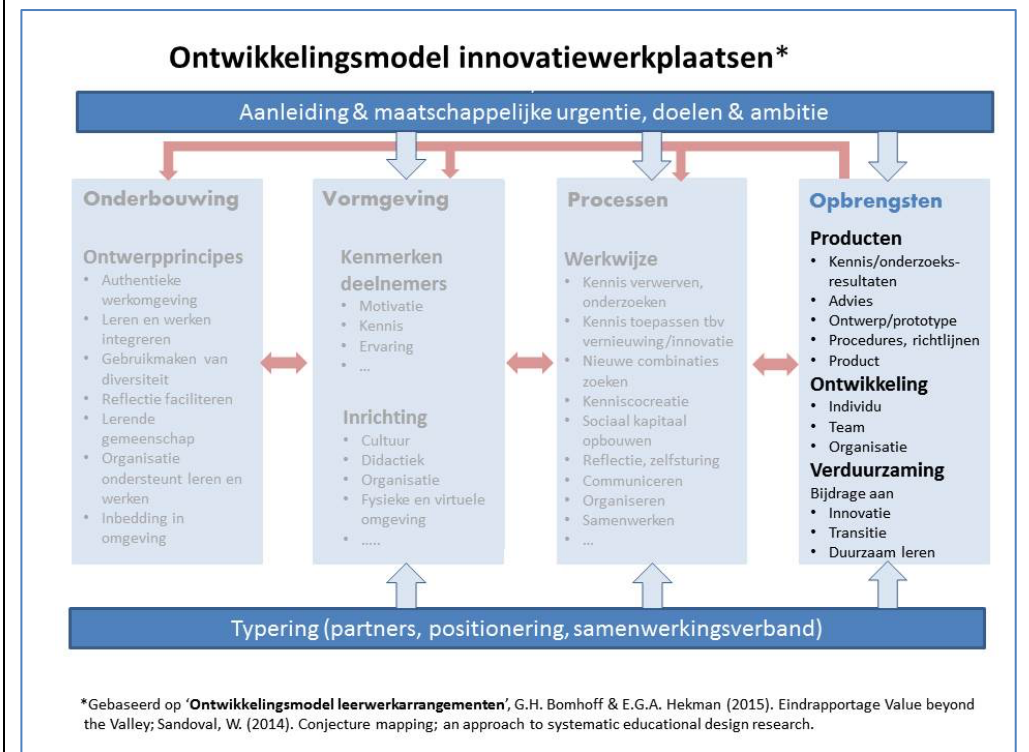
Wat wil deze IWP toevoegen aan het onderwijs en de (praktijkgerichte) wetenschap?

Opbrengsten

Welke opbrengsten dragen bij aan het bereiken van de doelen en de ambitie?

- producten (kennis, ontwerp, fysiek product, advies, etc)
- ontwikkeling van de deelnemers (studenten, docenten, onderzoekers, deelnemers beroepenveld en maatschappij)
- verduurzaming/transitie (welke duurzame veranderingen worden beoogd)?

Is er een primaire focus binnen deze typen opbrengsten (bijv. ontwikkeling studenten of innovatie beroepspraktijk)?



Typering

Hoe kan de complexiteit van de vraagstukken worden getypeerd?

Vanuit welke vakgebieden of perspectieven wordt samengewerkt aan de vraagstukken?

Door welk type partners (onderwijs, onderzoek, bedrijven, overheden, maatschappelijke organisaties)?

In hoeverre vormen de deelnemers een (lerende) gemeenschap?

Hoe is de IWP gepositioneerd of van waaruit opgezet (binnen het onderwijs, in een samenwerkingsverband tussen instellingen)?

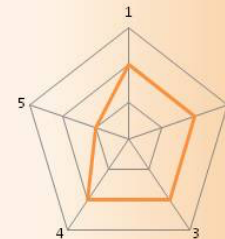
Innovatiewerkplaatsen in ontwikkeling



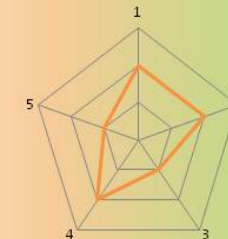
Een IWP is een fysieke of virtuele vorm waar onderzoek, onderwijs en beroepspraktijk bij elkaar komen.
(HG Strategisch Plan, 2016)

Een IWP is een sociale praktijk waarin partners uit onderwijs, onderzoek, bedrijfsleven, overheden en/of maatschappelijke organisaties samenwerken aan complexe vraagstukken waarvan de oplossing vraagt om het co-creëren van kennis op een manier die de grenzen van traditionele structuren, sectoren, disciplines en vormen van leren overstijgt.
(Cremers et al. 2016)

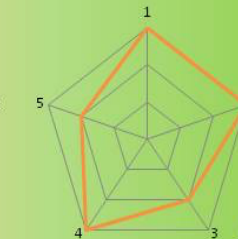
IWP minimale vorm?



Kenniswerkplaats Jeugd

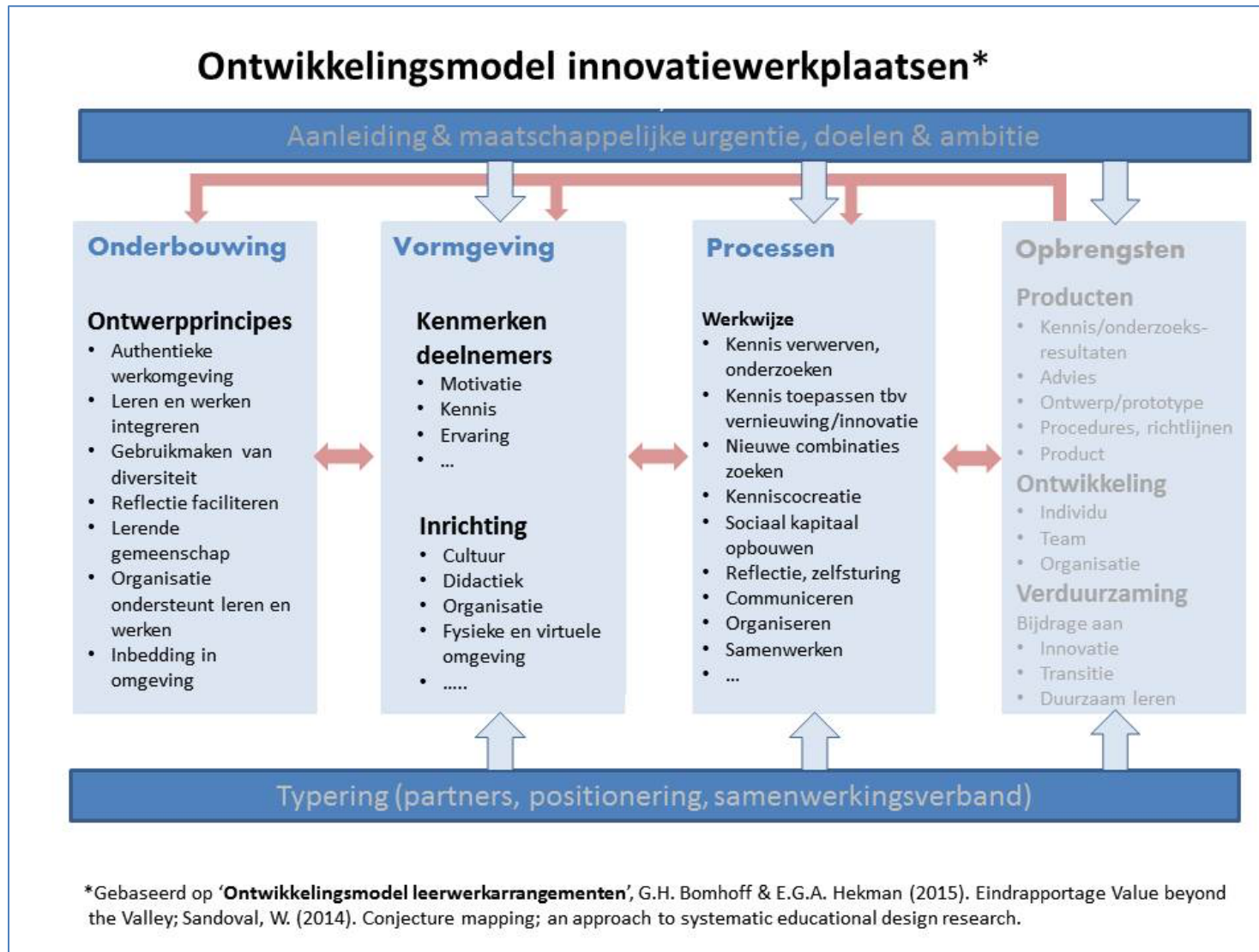


ETC Change Agencies EnTranCe



Dimensies	1	2	3
1. Complexiteit van de vraagstukken	eenvoudig enkelvoudig vraagstuk met bekende context en werkwijze	gecompliceerd breder vraagstuk en bredere context en daarop aangepaste werkwijze	complex vraagstuk in onbekende context vergt nieuwe werkwijze en oplossingen
2. De betrokken vakgebieden	mono 1 vakgebied levert een bijdrage vanuit de eigen invalshoek	multi meerdere vakgebieden dragen bij vanuit de eigen invalshoek	inter/trans integratie en transformatie van vakgebieden
3. Learning community/ Leren en co-creëren	gericht op individueel leren	gericht op leren en co-creëren in een community en uitwisseling tussen communities	gericht op leren en co-creëren in een netwerk van communities
4. Diversiteit partners	2 typen partners onderwijs en/of onderzoek en/of beroepspraktijk	3 typen partners: onderwijs, onderzoek en beroepspraktijk	4 of 5 typen partners onderwijs, onderzoek, bedrijfsleven, overheden en/of maatschappelijke organisaties
5. Positionering en organisatie IWP	IWP is organisatie-eenheid van de HG	IWP is een samenwerkingsverband met HG als partner	IWP is een publiek-private samenwerking (PPS) in een autonome organisatie

Hanzehogeschool november 2016



ONTWERPPRINCIPE	INRICHTING/DEELNEMERS	WERKWIJZE/PROCESSEN
<p>1. Creëer een authentieke werkomgeving De leerwerkomgeving (context, taken en activiteiten, rollen en communicatie) representeert de (beroeps)praktijk, er is een professionele werkcultuur en organisatie.</p>	<p>Hoe noemt de IWP zich (bedrijf, werkplaats, atelier, etc.) en is er een werklocatie? Wie nemen er deel aan de IWP? Wat is/zijn hun rol(len)? Wisselen de actoren van samenstelling? Welke werkafspraken zijn er?</p>	<p>Hoe wordt er gecommuniceerd en door wie? (Face-to-face, virtueel, ad hoc, ...)</p>
<p>2. Integreer leren en werken Leren en werken zijn met elkaar vervlochten. De deelnemers leren door het uitvoeren van authentieke taken, ondersteund door educatieve interventies die zijn afgestemd op de individuele lerende.</p>	<p>Welke interventies zijn gericht op leren? Welke modellen en/of instrumenten worden hiervoor gebruikt? Voor welke deelnemers wordt het leren actief ondersteund? (studenten, docenten, onderzoekers, deelnemers beroepenveld)? Is er ruimte, flexibiliteit tbv persoonlijke & professionele ontwikkeling van de deelnemers?</p>	<p>Welke activiteiten worden uitgevoerd om het leren te faciliteren? Welke werkvormen worden toegepast? Welke deelnemers zijn daarbij betrokken en in welke rollen? (bijv. docenten coachen studenten, externe experts geven workshops voor alle IWP-deelnemers, etc.). Hoe wordt de balans tussen leren en werken gewaarborgd?</p>
<p>3. Maak gebruik van diversiteit Diversiteit is ingebouwd, wordt gewaardeerd en er wordt nuttig gebruik van gemaakt op het niveau van teams, de organisatie en in- en externe netwerken.</p>	<p>Hoe is de diversiteit die nodig is om aan de vraagstukken te werken geborgd? Denk aan de deelnemers, eventuele teams en het netwerk van de IWP. Welke modellen of instrumenten worden gebruikt om de samenwerking te ondersteunen?</p>	<p>Op welke manieren wordt samengewerkt over grenzen van vakgebieden, disciplines en perspectieven heen? Wie werkt met wie samen?</p>
<p>4. Faciliteer reflectie Deelnemers leren door te reflecteren op taken en ervaringen, als persoon, als team en als organisatie. Kritische situaties of gebeurtenissen zijn het startpunt voor reflecteren en leren.</p>	<p>Welke rol speelt reflectie in de IWP, op individueel, team- en organisatieniveau? Welke instrumenten of modellen worden hierbij gehanteerd?</p>	<p>Welke activiteiten worden uitgevoerd om te reflecteren en de deelnemers en de IWP te ontwikkelen of verbeteren?</p>
<p>5. Vorm een lerende gemeenschap Elke deelnemer ervaart dat hij/zij deel uitmaakt van een gemeenschap. Iedere deelnemer leert, ieder op zijn eigen niveau.</p>	<p>Welke vormen van co-creatie en leren zijn er? Hoe worden ontmoetingen gefaciliteerd (face-to-face of virtueel)? Hoe wordt gelijkwaardigheid tussen de deelnemers geborgd? In hoeverre en op welke manieren wordt de IWP door de deelnemers als een gemeenschap ervaren?</p>	<p>Op welke manier leren en co-creëren de deelnemers met elkaar? Welke activiteiten bevorderen het vormen/zijn van een lerende gemeenschap?</p>
<p>6. Organisatie ondersteunt leren én werken De organisatiestructuur en -cultuur ondersteunt het werkproces én kenniscreatie en het delen van kennis op alle niveaus (individu, team, organisatie, maatschappij).</p>	<p>Hoe is de IWP georganiseerd? Wat zijn de cultuurkenmerken? Hoe wordt de balans tussen creëren en organiseren/borgen gerealiseerd? Hoe wordt zowel leren als werken organisatorisch geborgd?</p>	<p>Welke processen vinden plaats om zowel creatieve als structurerende activiteiten te ondersteunen? Wie vervult welke rollen hierbij?</p>
<p>7. Zorg voor een goede inbedding in de omgeving De leerwerkomgeving is afgestemd op haar omgeving (partner organisaties en andere stakeholders).</p>	<p>Op welke manier wordt voor de studenten de relatie met het curriculum geborgd? Hoe kunnen studenten hun leerresultaten verantwoorden? Welke afspraken zijn er met eventuele samenwerkingspartners? Hoe is de financiering geregeld?</p>	<p>Hoe worden deelnemers aan de IWP geselecteerd? Hoe wordt het netwerk van de IWP gevormd en onderhouden?</p>