

THIS IS WHERE WE MAKE

DE MAKERS EN DE MOGELIJKMAKERS >> Pagina 02

DE CREATIEVE KAART VAN NEDERLAND >> Pagina 06

EEN WITTE MUUR DIE IN IETS ANDERS VERANDERT >> Pagina 04
Pagina 13



CO-CREATIE

WE ARE WE MAKE WE TRANSFORM WE ARE TAC!

>>Pagina 10

THIS IS WHERE WE MAKE

Dit is een publicatie van broedplaats TAC en het onderzoeksproject Bloeiende Broedplaatsen. Met een gedeelde noodzaak om inzicht te vergroten in de waarde en positie van culturele broedplaatsen in stedelijke transformatie, verrichten TAC en Bloeiende Broedplaatsen in de afgelopen jaren ieder op eigen wijze onderzoek naar dit thema.

Bloeiende Broedplaatsen is een samenwerking van lectoraat De Ondernemende Regio van hogeschool Fontys en TU/e Urban Labs. Door kwalitatieve en kwantitatieve analyse van een

groot aantal broedplaatsen in heel Nederland ontwikkelden zij een toekomstperspectief voor makersplekken.

TAC zoomde in op de eigen casus door middel van artistiek onderzoek. Hierbij maakte TAC gebruik van verschillende kunst- en ontwerpdisciplines die in de broedplaats zijn vertegenwoordigd, waarbij kennis van de makerscommunity centraal stond. De inzichten worden gebruikt voor het ontwerp van een nieuw TAC.

De onderzoeken van Bloeiende Broedplaatsen en TAC verrijken elkaar en vullen elkaar aan. In deze publicatie delen we enkele van de resultaten.

NAAR EEN STEDELIJKE CULTURELE ECOLOGIE

>> Pagina 16

MEER INFORMATIE OVER BLOEIENDE BROEDPLAATSEN



DE MAKERS EN DE MOGELIJKMAKERS

BART DE ZWART

Projectleider Bloeiende Broedplaatsen (Fontys)

Er zijn weinig belevingswerelden die zo ver uiteen liggen als de wereld van de kunst en die van het vastgoed. Toch hebben ze elkaar op verschillende manieren hard nodig. De beschikbaarheid van passende en betaalbare werkruimte is een randvoorwaarde voor een bloeiende creatieve industrie. En omgekeerd zijn het vaak de makers die nieuw leven blazen in de rafelranden van de stad. In creatieve broedplaatsen komen deze twee perspectieven samen. Hier krijgen nieuwe ideeën de ruimte en ontstaan inspirerende plekken dankzij vernieuwende geesten.

Maar hoe organiseer je dat proces op een toekomstbestendige en eerlijke manier? Vaak worden broedplaatsen het slachtoffer van hun eigen succes. Hoe aantrekkelijker de plek, hoe hoger de prijzen. En kunstenaars, ontwerpers en andere makers zijn dan meestal de eersten die deze huren niet meer kunnen betalen. Er is behoefte aan een ander huisvestingsmodel voor de creatieve sector waarbij niet alleen gekeken wordt naar financieel rendement, maar naar het samenspel van culturele, ruimtelijke, sociale en economische waarden.

Samen met een groot landelijk netwerk van atelierstichtingen en broedplaatsorganisaties onderzochten we vanuit hogeschool Fontys en de Technische Universiteit Eindhoven van 2020 tot 2022 hoe dit model vorm kan krijgen. Het project Bloeiende Broedplaatsen is een unieke samenwerking van (docent-)onderzoekers, studenten en professionals uit de creatieve industrie en het ruimtelijke domein. Waarbij gezamenlijk wordt nagedacht over wat de essentie is van het begrip 'waarde' vanuit zowel cultureel-maatschappelijk als financieel-economisch perspectief.

ONDERZOEKSRESULTATEN

GEEN (RAFEL)RANDVERSCIJNSEL...

Verspreid over Nederland treffen we ruim 1,2 miljoen vierkante meter creatieve broedplaatsen aan. Zo'n 550 locaties voorzien in ruim 12 duizend makersplekken, waarvan een groot deel in de vorm van betaalbare ateliers.¹ Wat de locaties met elkaar gemeen hebben is dat ze meestal niet ontwikkeld worden door de overheid of de markt, maar door atelierstichtingen, makerscollectieven en andere sociale of culturele ondernemers. Deze organisaties kennen de behoeften van hun creatieve huurders, maar spreken ook de taal van beleidsmakers en verstaan de kunst van een sluitende vastgoedexploitatie.²

Waarvoorheen de gemeente gold als de belangrijkste leverancier van panden voor werkplekken is deze rol de laatste jaren minder dominant geworden. In plaats daarvan richten de organisaties zich vaker ook op private vastgoedeigenaren.³ Soms gaat het hierbij om tijdelijk (leegstands)beheer, in andere gevallen dragen ze bij aan het uitbaten van

het culturele onderdeel van een gemengde ontwikkeling. Een aansprekend voorbeeld hiervan is het Temporary Art Center dat na zeventien jaar tijdelijke huisvesting haar plek in het Eindhovense centrum wist te consolideren door een samenwerking aan te gaan met projectontwikkelaar Focus Real Estate.⁴

Ook aan de kant van de gebruikers is een verschuiving waarneembaar. Steeds vaker ontwikkelen creatieve huisvesters panden met concepten waarin inhoudelijke synergie wordt gezocht tussen locatie, gebruikers en programma.⁵ Deze menging van doelgroepen en activiteiten stelt natuurlijk nieuwe eisen aan het beheer. Gelijktijdig bieden dergelijke concepten ook de mogelijkheid om te komen tot een meer gelaagde businesscase waarin commerciële en gesubsidieerde activiteiten elkaar versterken en er ruimte ontstaat voor cultureel ondernemerschap.

Deze laatste beweging valt samen met een professionaliseringslag die momenteel gaande is binnen de sector. Een deel van de broedplaatsorganisaties ontwikkelt zich daarbij van culturele huisvester tot een intermediaire organisatie die bemiddelt voor en tussen makers. Door cultuur te verbinden met ruimte, welzijn en economie ontstaat een waardepropositie die voor een breder scala aan stakeholders relevant is en versterken de broedplaatsen hun positie in de samenleving.⁶

...MAAR DE DESEMSTARTER VAN MAATSCHAPPELIJKE EXPERIMENT

Broedplaatsen voorzien in toegankelijke creatieve werkruimte. Ze leveren hiermee een vitale bijdrage aan zowel de culturele infrastructuur als aan het innovatieve ecosysteem van de stad.⁷ Maar broedplaatsen zijn meer: hun kleinschalige, lokale manier van werken, met oog voor mens, materiaal en milieu maakt ze tot voorposten van brede welvaartsontwikkeling.⁸ Broedplaatsen dragen bij aan de leefbaarheid in bestaande buurten en creëren levendigheid in nieuwe gebiedsontwikkelingen.⁹ Ze bieden werkervaringsplekken die helpen om kansenongelijkheid terug te dringen, verbinden bevolkingsgroepen door culturele uitwisselingsprojecten en werken aan burgerschap via publieksactiviteiten en vrijwilligersparticipatie.

Om deze impact in de volle breedte te kunnen waarden volstaat het niet om te kijken naar geïsoleerde outputindicatoren. De waarde van een broedplaats is meer dan de optelsom van de bijdragen die ze levert aan sectorale deelbelangen maar zit juist in de verbinding daarvan.¹⁰ Het gaat daarbij niet alleen om de direct meetbare opbrengsten in termen van producten en activiteiten, maar ook om indirecte effecten zoals de ontwikkeling van maatschappelijke veerkracht.¹¹

Broedplaatsen opereren buiten de systeemwereld en stellen deze ook op de proef. Ze zijn anders georiënteerd en anders georganiseerd. Niet vanuit belangen en opgaven, maar op basis van passie en serendipiteit. Dit maakt broedplaatsen voor institutionele partijen vaak lastig grijpbaar. De creatieve processen in een

broedplaats laten zich moeilijk sturen en de uitkomsten zijn veelal onvoorspelbaar.¹² In het licht van de grote transitievraagstukken waar de samenleving voor staat, lijkt deze onconventionele inrichting echter eerder een kracht dan een zwakte. Als laboratoria voor maatschappelijk experiment zijn broedplaatsen in staat om bestaande structuren uit te dagen en bieden ze een context waar vanuit nieuwe toekomst kunnen worden verbeeld.

1 Deze data zijn afkomstig uit de Sectorfoto Broedplaatsen en Ateliergebouwen in Nederland (Schram, Van Rooij, et al., 2022).

8 de Zwart, B.A.M. (20 maart 2021), Broedplaatsen verbreden de welvaart, *Brabants Dagblad*, pp. 10-11

2 Zie ook ons symposium Broedplaatsen en de Stad: Voor cultuurmakers, ruimtemakers en beleidsmakers (Breda, 25 juni 2021).

9 Ook de nieuwe Omgevingswet biedt in dit kader kansen om de positie van broedplaatsinitiatieven te borgen, zo bleek uit tijdens ons webinar De nieuwe Omgevingswet (25 maart 2021).

3 Dit onderwerp stond centraal in ons webinar Kansen in de vastgoedmarkt na corona (3 juni 2021).

10 de Zwart, B.A.M., Musch, M.W. (2019), Bloeiende broedplaatsen: Kansen voor een duurzaam huisvestingsmodel voor makers in de stad, *Boekman Trends in Kunst en Cultuur*, 119, pp. 54-57

4 Deze casus was onderwerp van onze masterclass Samenwerken met Vastgoedontwikkelaars (Eindhoven, 25 mei 2022).

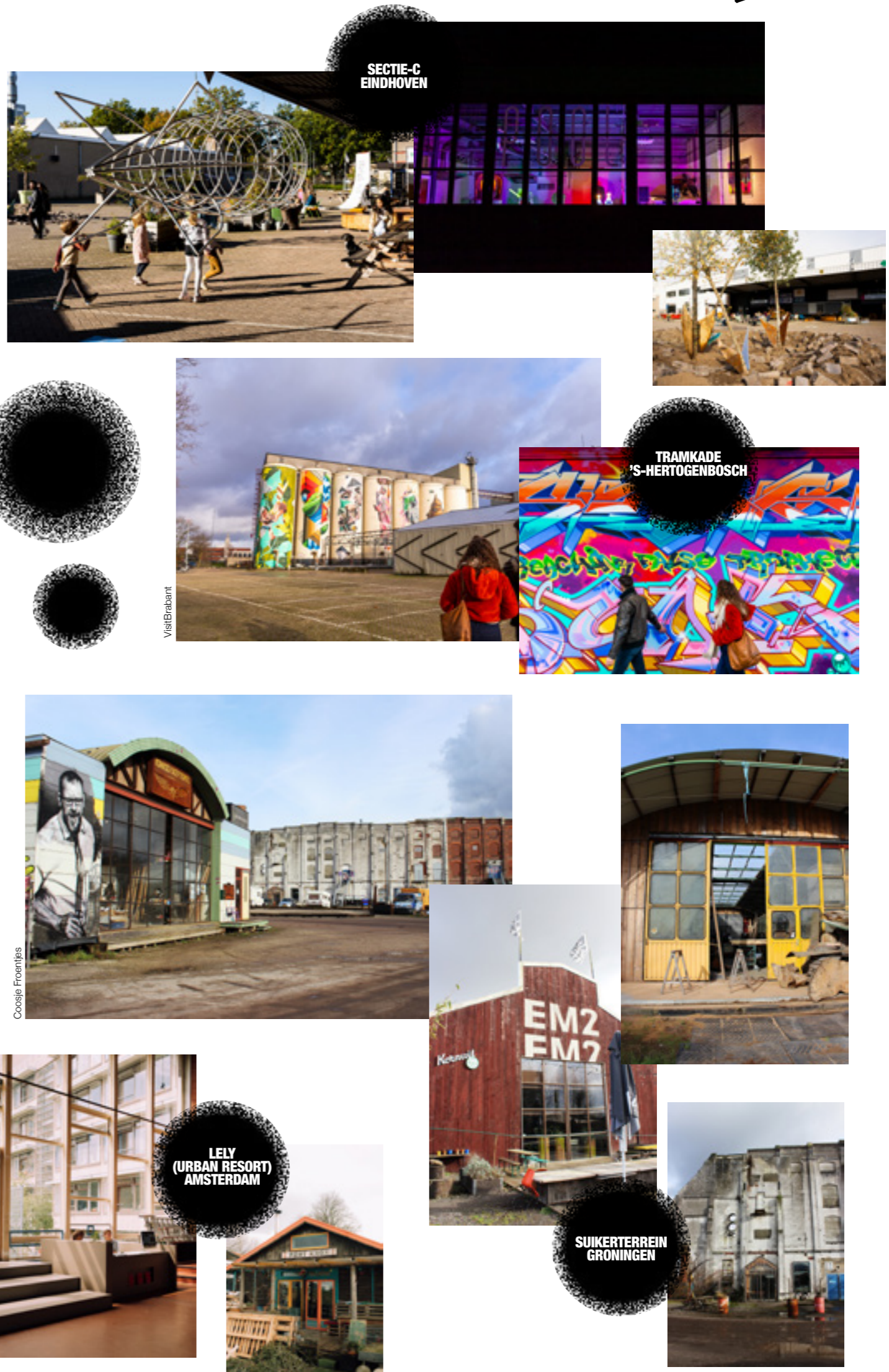
5 de Zwart, B.A.M. (2021), Kwartiermakers voor brede welvaart: De broedplaats als maatschappelijk vastgoed, *Ruimte + Wonen*, 102 (4), pp. 43-51

11 Alagic, A.A., de Zwart, B.A.M. (2022), Bubbels van creativiteit: Een verkenning van de veerkracht van broedplaatsen in Nederlandse steden. In: G. Bouma, L. Custers, D. Dooghe, E. Vanempen (Eds.), *Breek uit de bubbel: Bijdragen aan de Plandag 2022* (pp. 168-176). Den Haag / Groningen: Stichting Planologische Discussiedagen / InPlanning

6 Dit onderwerp stond centraal tijdens onze masterclass Het bepalen van je waardepropositie (Eindhoven, 25 mei 2022).

12 de Swart, B. (2022), Bloeiende Broedplaatsen, *Fanzine*, 6, pp. 11-15

7 Moura, A.L., Musch, M.W. (2022), Is er nog plaats voor de creatieve sector? Gemeentelijk beleid voor creatieve werkplekken, *Boekman Trends in Kunst en Cultuur*, 130, pp 36-39





Tussen, nieuw en oud, industrie en groen – een mismatch van werelden, omgeven door fabriekslucht die al lang vervlogen is.



Niet aanhaken. Niet mooier voordoen. Niet vergeten dat ik – geschiedenis ben.



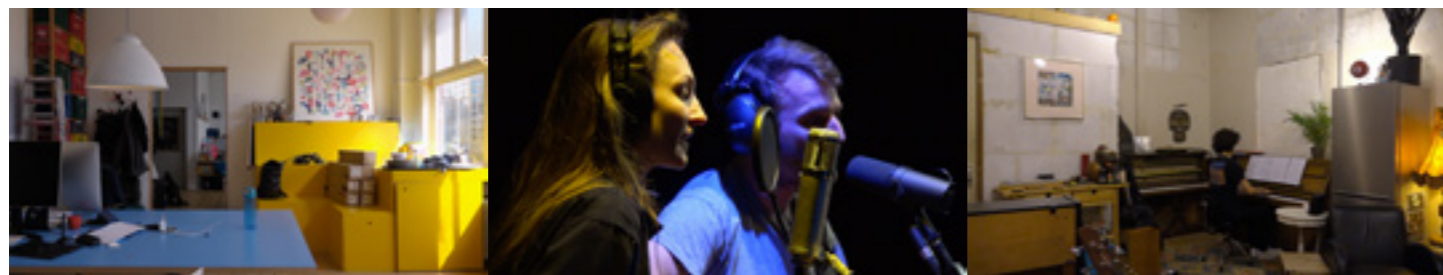
Ik ben er om ingericht te worden, ik heb een karakter, meerdere zelfs.



Om te experimenteren en te falen, om te vragen en het niet zo netjes te doen.



Ik ben doorleefd, een afdruk, ik ben nostalgie die je achterlaat.



Filmstills drie-schermen video-installatie 'Een witte muur die in iets anders verandert' Mirte van Duppen (2022) een film in opdracht van TAC. Lees meer op pagina's 12 - 13

SAMENWERKEN AAN CREATIEVE HUISVESTING

MARLEEN JANSSEN

werkte als student-onderzoeker aan het project Bloeiende Broedplaatsen

Henry Ford, de bekende Amerikaanse autofabrikant, zei ooit: *“Coming together is a beginning; keeping together is progress; working together is success”*. Nadat ik mezelf heb ondergedompeld in de netwerken van Nederlandse atelierstichtingen, kan ik concluderen dat dit ook op de creatieve sector van toepassing is.

In het kader van mijn afstuderen aan de opleiding Vastgoed en Makelaardij van Fontys heb ik onderzoek verricht naar welke toegevoegde waarde een netwerk voor een atelierstichting heeft.

Door het beperkte aanbod aan betaalbare atelierruimte en de steeds hogere eisen van de gebruiker, staan atelierstichtingen vandaag de dag voor een lastige opgave. Atelierpanden passen niet goed in de gangbare modellen waarmee we vastgoed waarderen. Ze ontstaan meestal op plekken die oorspronkelijk voor andere functies zijn bedoeld en ze creëren een waarde die zich niet alleen in financiële termen laat beschrijven. Om daar een oplossing voor te vinden is een andere manier van denken nodig. Wanneer de vastgoedsector bijvoorbeeld zou afzien van de inkomstenbenadering en – net zoals in de woningmarkt – meer zou kijken naar vergelijkbare transacties, zouden de atelierstichtingen meer atelierruimten kunnen afnemen en aanbieden en daarmee de wachtlijsten terugdringen.

Het vraagt creativiteit om ruimte voor creativiteit te creëren!

CULTUURBLOEIERS VAN HET VASTGOED?

BERNADETTE VAN ROOIJ

is onderzoeksassistent in het project Bloeiende Broedplaatsen

Als je een beetje zoekt, vind je ze haast in iedere stad: broedplaatsen. Van de grote Amsterdamse broedplaatsen die het landelijke nieuws halen, tot aan broedplaatsen in kleinere gemeenten. Ze mogen allen meevaren op het moois dat een broedplaats brengt. Maar deze cultuurbloeiërs lijken zowel onder de vastgoedsector te vallen als onder de cultuursector. Als we ze op zo veel plekken zien ontstaan – en soms ook vergaan – kunnen we dan wellicht spreken van een sector op zich?

Steeds meer gemeenten erkennen het belang van makersplekken en ontwikkelen een broedplaatsenbeleid gekoppeld aan de afdelingen vastgoed, cultuur, economie en zelfs welzijn. En dat is niet zomaar, want broedplaatsen

brengen leven en beleving in een stad. Vanuit bestuurlijk blikveld worden op veel plaatsen mensen en middelen ingezet om de creatieve beroepsgroep te ondersteunen. Helaas staat brede erkenning door economen, statistici of de sociale wetenschappen nog in de kinderschoenen. Wellicht zou deze erkenning versterkt kunnen worden wanneer bestaande landelijke netwerkorganisaties, zoals Landen Overleg Ateliers en Creatieve Hubs Nederland, nog meer samen optrekken, zodat de broedplaatsen als één sector worden neergezet. Voor gemeenten is dit ook een mooie gelegenheid om aan tafel te gaan zitten met die sector, zodat de broedplaatsen betrokken kunnen worden bij diverse beleidsvraagstukken.

Hiervoor kan de bekendheid van de sector nog wel een duwtje in de rug gebruiken. Treed naar buiten en laat je zien!

GENTRIFICATIEMACHINE OF VERBINDINGSMIDDEL?

ANTON KRAAN

werkte als student-onderzoeker aan het project Bloeiende Broedplaatsen

Broedplaatsen worden soms gezien als een voorbode voor gentrificatie. Ook wordt het gezien als een plaats waar men door middel van cultuur verbonden wordt. Dat lijkt wat tegenstrijdig. Zorgt de broedplaats voor meer verbinding, of is het vooral een gentrificatiemachine die voor meer verdeeldheid zorgt?

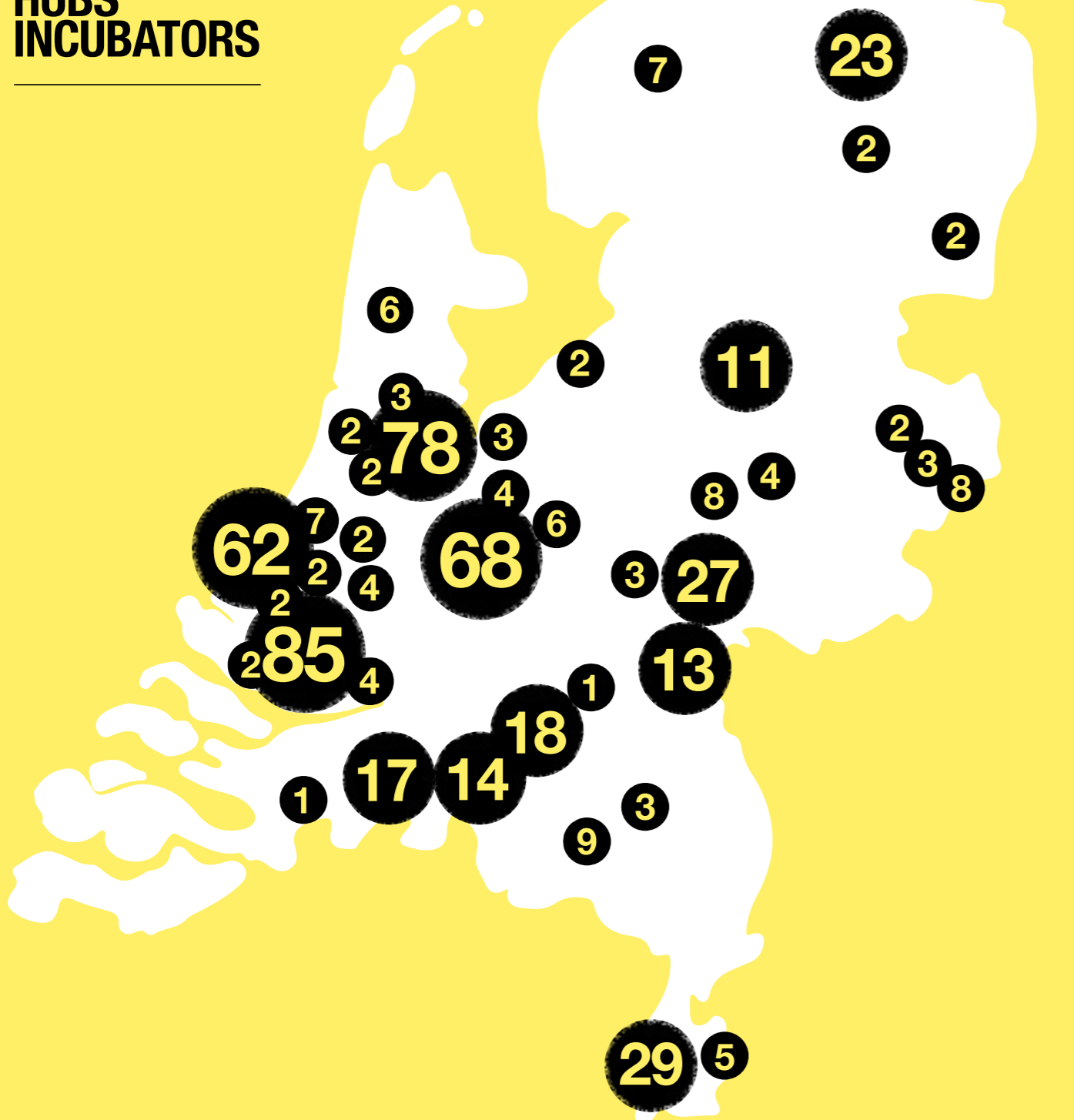
Uit praktijkvoorbeelden blijkt dat broedplaatsen kunnen bijdragen aan de binding die bewoners met de omgeving en elkaar hebben. Zij kunnen diverse belevingswerelden bij elkaar brengen. Om dit te doen is het belangrijk

dat de activiteiten die georganiseerd worden laagdrempelig zijn en ontwikkeld worden in samenwerking met ook lokale makers. Belangrijk daarbij is om die binding tussen werelden te vinden. Het is belangrijk dat er voor iedereen iets te vinden is op deze plekken, niet enkel voor mensen die vertrouwd zijn in het artistieke milieu. Evenementen die de interesse wekken van de omgeving helpen daarbij. Het ligt dan ook voor de hand om lokale kunstenaars te betrekken die weten wat er speelt. Zij zullen meer thuis zijn in thema's die ter plaatse leven. Wanneer de kunstenaars er in slagen om hun visie te combineren met deze thema's, kunnen zij het 'incrowd' imago dat broedplaatsen soms nog hebben zeker ten positieve draaien.

THIS IS WHERE WE MAKE

CREATIVE BUILDINGS

RESIDENCIES
HUBS
INCUBATORS



7 NUMBER OF BUILDINGS PER AREA



DE CREATIEVE KAART VAN NEDERLAND

Als onderdeel van het project Bloeiende Broedplaatsen hebben onderzoekers van Fontys en de TU Eindhoven een inventarisatie uitgevoerd van alle creatieve broedplaatsen en ateliergebouwen in de Nederlandse G4- en G40-gemeenten. Door deze data geografisch te koppelen wordt letterlijk in kaart gebracht: *this is where we make.*

In totaal beschikt Nederland over ruim 550 broedplaatsen en ateliergebouwen, met een gezamenlijk vloeroppervlak van 1,2 miljoen vierkante meter. De gebouwen bieden onderdak aan 12 duizend makersplekken, waarvan een aanzienlijk deel in de vorm van betaalbare ateliers. Naast werkruimten huisvesten de broedplaatsen podia, repetitie- en leslokalen, expositieruimten, studio's, horecavoorzieningen, ontmoetingsplekken, winkels, en zelfs sportfaciliteiten en moestuinen. Bovendien zijn er verspreid over het land een kleine duizend (sociale) huurwoningen in de gebouwen aanwezig.

Samenwerking binnen de creatieve huisvestingssector is een groot goed. In meer dan de helft van de locaties wordt kruisbestuiving

tussen huurders actief gestimuleerd door het organiseren van netwerkactiviteiten, gedeelde voorzieningen en gezamenlijke projecten. Hoewel gebruikers zichzelf vaak profileren als 'community' zijn de broedplaatsen bepaald geen gesloten bolwerken. Ongeveer 40 procent van de locaties is publiek toegankelijk en biedt de mogelijkheid voor bijvoorbeeld horecabezoek of het bijwonen van voorstellingen, optredens, debatten en exposities.

Als productiefaciliteiten nemen broedplaatsen en ateliers een bijzondere positie in het Nederlandse werklandschap in. Ze bieden ruimte aan ambachtelijke productie en kleinschalig experiment en vormen daarmee een belangrijke aanvulling op de traditionele bedrijventerreinen

en kantoorlocaties enerzijds, en de moderne innovatiegerichte kenniscampussen anderzijds. Bovendien zijn broedplaatsen, meer dan andere werklocaties, genesteld in de haarvaten van de samenleving: van voormalige schoolgebouwen in oude buurten tot leegstaande kantoren in de binnenstad, en van pop-up paviljoens in nieuwbouwwijken tot in industrieel erfgoed in het buitengebied.

DATA: FONTYS UNIVERSITY OF APPLIED SCIENCES / EINDHOVEN UNIVERSITY OF TECHNOLOGY (2022) SECTOR SCAN DUTCH CREATIVE HUBS & ARTISTS' WORKSPACES DELTAMETROPOLIS ASSOCIATION (2022) THIS RESEARCH WAS SPONSORED BY TASKFORCE FOR APPLIED RESEARCH SIA.

CREATIVE AREAS

CRAFT
PRODUCTION
INNOVATION



○ CREATIVE BUILDINGS
 ● INNOVATION CAMPUS
 SMART INDUSTRY
 EU CLUSTER COLLABORATION



CREATIVE CITIES

LOCATIONS
UNITS
SPACE

DEN HAAG

LOCATIONS	TOTAL UNITS	AVERAGE UNITS
62	567	8
	SURFACE (GFA) 68857M2	SURFACE (GFA) 444M2
	PUBLIC ACCESS USE 40%	COMMERCIAL USE 29%
	YEAR OF CONSTRUCTION 1933	

ROTTERDAM

LOCATIONS	TOTAL UNITS	AVERAGE UNITS
85	1356	12
	SURFACE (GFA) 143583M2	SURFACE (GFA) 910M2
	PUBLIC ACCESS USE 21%	COMMERCIAL USE 29%
	YEAR OF CONSTRUCTION 1931	



LEEWARDEN

LOCATIONS	TOTAL UNITS	AVERAGE UNITS
7	90	10
	SURFACE (GFA) 12869M2	SURFACE (GFA) 2295M2
	PUBLIC ACCESS USE 28%	COMMERCIAL USE 28%
	YEAR OF CONSTRUCTION 1879	

AMSTERDAM

LOCATIONS	TOTAL UNITS	AVERAGE UNITS
76	2660	23
	SURFACE (GFA) 178924M2	SURFACE (GFA) 1382M2
	PUBLIC ACCESS USE 55%	COMMERCIAL USE 28%
	YEAR OF CONSTRUCTION 1966	

UTRECHT

LOCATIONS	TOTAL UNITS	AVERAGE UNITS
68	1752	12
	SURFACE (GFA) 126364M2	SURFACE (GFA) 1051M2
	PUBLIC ACCESS USE 38%	COMMERCIAL USE 30%
	YEAR OF CONSTRUCTION 1964	

EINDHOVEN

LOCATIONS	TOTAL UNITS	AVERAGE UNITS
9	910	42
	SURFACE (GFA) 111430M2	SURFACE (GFA) 2709M2
	PUBLIC ACCESS USE 78%	COMMERCIAL USE 56%
	YEAR OF CONSTRUCTION 1961	

GRONINGEN

LOCATIONS	TOTAL UNITS	AVERAGE UNITS
23	565	11
	SURFACE (GFA) 96866M2	SURFACE (GFA) 952M2
	PUBLIC ACCESS USE 61%	COMMERCIAL USE 30%
	YEAR OF CONSTRUCTION 1956	

ZWOLLE

LOCATIONS	TOTAL UNITS	AVERAGE UNITS
11	226	16
	SURFACE (GFA) 22979M2	SURFACE (GFA) 909M2
	PUBLIC ACCESS USE 18%	COMMERCIAL USE 45%
	YEAR OF CONSTRUCTION 1960	

ARNHEM

LOCATIONS	TOTAL UNITS	AVERAGE UNITS
27	445	6
	SURFACE (GFA) 28100M2	SURFACE (GFA) 529M2
	PUBLIC ACCESS USE 19%	COMMERCIAL USE 7%
	YEAR OF CONSTRUCTION 1926	

MAASTRICHT

LOCATIONS	TOTAL UNITS	AVERAGE UNITS
29	442	12
	SURFACE (GFA) 59085M2	SURFACE (GFA) 1310M2
	PUBLIC ACCESS USE 24%	COMMERCIAL USE 31%
	YEAR OF CONSTRUCTION 1956	



ER IS ALTIJD WEL EEN SPIJKER OM JE JAS OP TE HANGEN



TAC IS EEN PLEK WAAR DE TIJD EEN SOORT VAN STIL STAAT



WE ARE WE MAKE WE TRANSFORM WE ARE TAC!

TAC-GENOOT: ALS JE EENMAAL BINNEN BENT, DAN BEN JE HOOKED GROEP: JA!



GEVONDEN VERDWAALDHEID

TAC IS A MAZE FULL OF SURPRISES

Broedplaats TAC transformeert. Na 20 jaar 'tijdelijke' huisvesting in een oud fabriekspand in het centrum van Eindhoven, wordt TAC zelfstandig eigenaar van het pand en de grond. Hiervoor werkt TAC nauw samen met vastgoedontwikkelaar Focus Real Estate. En met kunstenaars, ontwerpers, gemeente, burens en publiek.

De verbouwing van TAC werpt veel nieuwe vragen op, want hoe ziet de ideale broedplaats van de toekomst er eigenlijk uit? In 10 co-creatiesessies formuleerden we samen kernwaarden en ambities voor de toekomst.

In een co-creatieproces zijn alle deelnemers gelijk. Opdrachten zijn toegankelijk voor iedereen: spontaniteit, creativiteit en dialoog leiden tot nieuwe ideeën. Deze werkvorm maakt het mogelijk om input van verschillende belanghebbenden in één narratief samen te brengen, en om bottom-up te ontwerpen.

TAC IS EEN SCHIJNBARE PARADOX DIE HEEL GOED SAMENGAAT

TAC IS CHAOS



TAC DICTIONARY

POSSAWORKACHALLACHALLAGO!

~ To work in a challenging environment which is open-minded and a platform for possibilities

WIZZBLOPPOWSECANZIPTAC

~ Het geluid van een toverketel

BESCREAFYSCIAL

~ A real place for creative activation



ALLES LIJKT TE KUNNEN

TAC co-creatiesessies zijn ontwikkeld door designer Sanne Muiser.

CREATING A COMMUNITY FROM SPACE: HOW-TO-GETHER

RESEARCH

EN

NL

The expected renewal of TAC challenged social designer Timothy Liu to speculate about possible future values of incubator spaces. He asked TAC-residents to imagine scenarios that could be - from concrete to almost absurd - and he collected these on the platform How-to-Gether.nl. How can speculative, imaginative design foster our thinking about architecture for commons? Liana Kuyumcuyan interviewed Timothy and other residents about the project.

De verwachting van een vernieuwd TAC zette social designer Timothy Liu aan het speculeren: welke waarden kunnen broedplaatsen in de toekomst toevoegen aan het publieke leven? Hij vroeg TAC-huurders nieuwe scenario's aan te dragen - van concreet tot absurdistisch - en bracht deze bijeen op het platform How-to-Gether.nl. Hoe kan speculatief, imaginair ontwerp bijdragen aan het ontwerp voor een nieuwe broedplaats? Liana Kuyumcuyan interviewde Timothy en andere huurders over het project.

LEES VERDER OP PAGINA 15 >>



EEN WITTE MUUR DIE IN IETS ANDERS VERANDERT

FILM

Drie-schermen video-installatie
16:9 full HD, 50p, 21:17 min, loop, 2022

Een film door Mirte van Duppen in opdracht van TAC

TAC transformeert. Welke betekenis heeft dat voor TAC en zijn gebruikers? En wie is TAC? *Een witte muur die in iets anders verandert* laat TAC zien vanuit de wisselwerking tussen het pand en zijn gebruikers. Mensen maken het gebouw, het gebouw faciliteert de mensen. Maar zijn het specifiek deze vier muren die mensen ruimte voor experiment geven? De drie-schermen video-installatie toont het gebouw met en zonder zijn bewoners. Struinend door het gebouw zie, hoor en voel je als kijker de 'onzichtbare', zachte waarde van de broedplaats TAC.

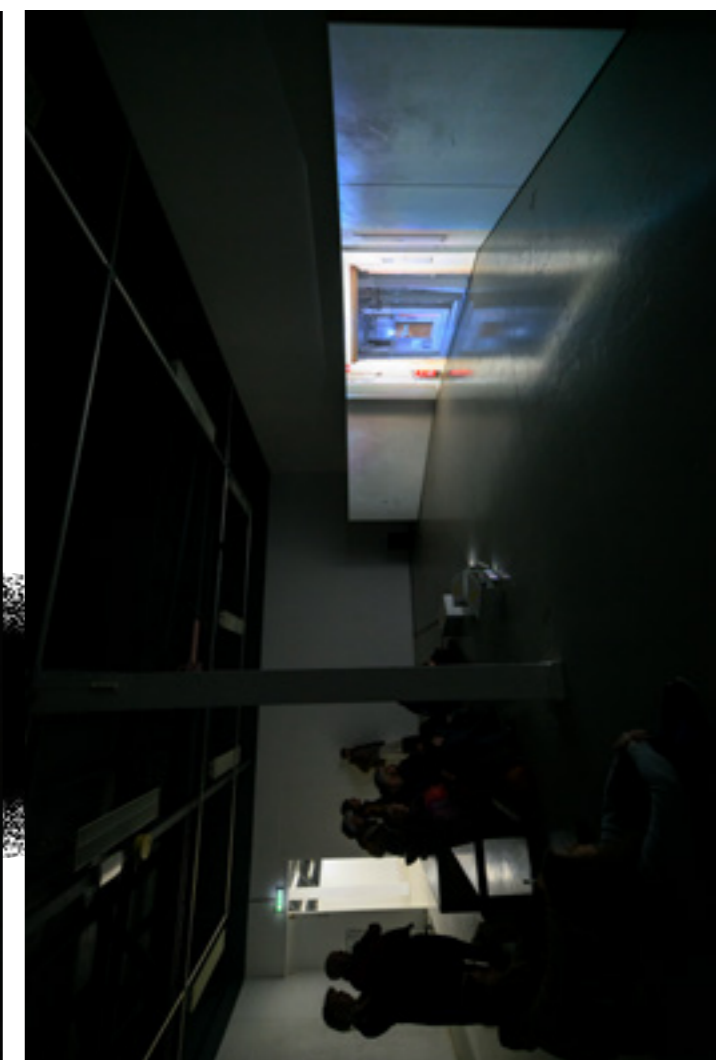
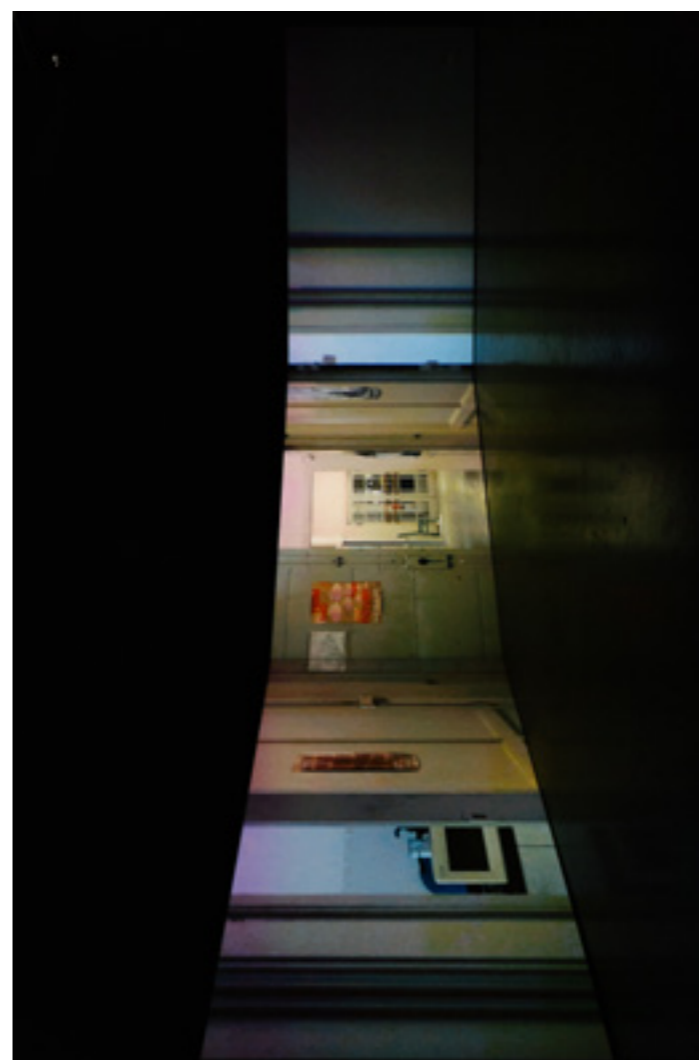
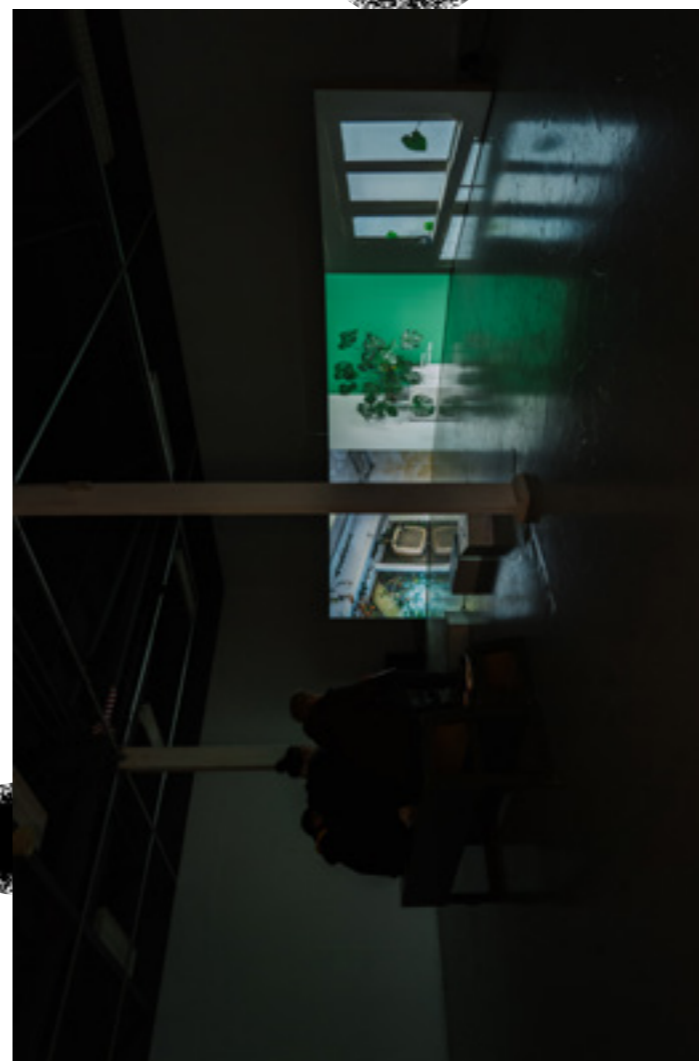


COMING TOGETHER IS A BEGINNING

KEEPING TOGETHER IS PROGRESS

WORKING TOGETHER IS SUCCESS

Henry Ford,
Amerikaanse autofabrikant,
uitvinder



Expositie beelden drie-schermen video-installatie *Een witte muur die in iets anders verandert* Mirte van Duppen, TAC, Eindhoven (NL), 2022
De installatie is te zien o.a. op Dutch Design Week 2022 als onderdeel van *This is where we make* in TAC.

Almicheal Fraay



KOSMIK AMERSFOORT



NEW TAC



Artist impressions



TAC EINDHOVEN



CREATING A COMMUNITY FROM SPACE: HOW-TO-GETHER

>> VERVOLG PAGINA 12

This text is a fragment from a group interview with Timothy Liu (social designer), Nikolai Gillissen (creative technologist), Servie Boetzkes (architect), Sanne Muiser (designer) and Astrid Cats (TAC director) about the How-To-Gether project by Liana Kuyumcuyan. The full interview can be found in Design Unlimited mag, design-ing space.

ASTRID

Now we are actually going to renovate this building together. We are shifting our thoughts from "How are we going to preserve?" to "What are we going to build for the future?". So it is not only trying to keep things as they were. It's about looking forward to what this could all be.

TIMOTHY

To TAC, the most important thing is the community, so the people. The most important question is, "How can we do it together?"

In the beginning, I was interviewing TAC residents. I was asking questions like, "How do you want the future of TAC to be like?", "What is the most desired thing you want to add to the future of TAC?". Some people want to have a swimming pool; some want to have a daycare center. People already have a kind of blueprint in mind.

The website comes with a series of "how-to-instructions". It is really inspiring to see how people use the instructions on the website because you can tell each person's thoughts, imaginations, and wishes while picturing TAC's future.



SANNE

It is very interesting to see that we all feel like a collective, but we are also very much on our own. When you are a TAC person, it becomes an identity.

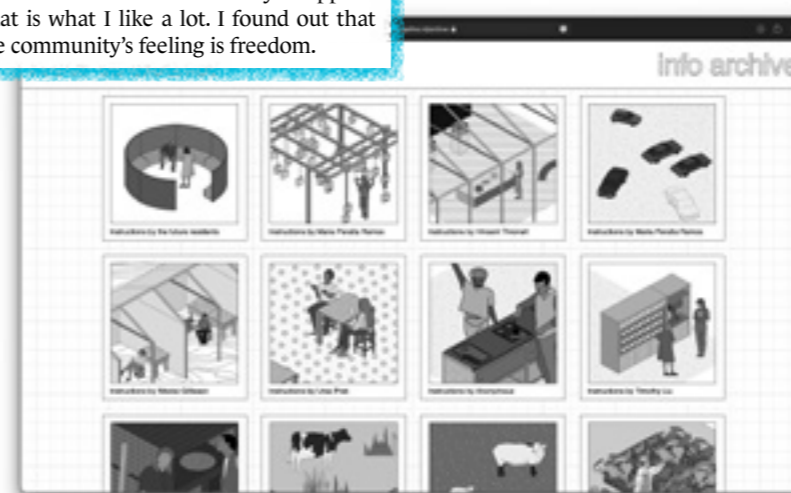
Community is something that you have in common, like wearing the same suit. But being a TAC resident is not like this. There is this freedom in how you appear. That is what I like a lot. I found out that the community's feeling is freedom.

NIKOLAI

Even though we're a highly diverse group of people with very few shared interests except creating stuff, everybody is in their way. And even though we are a very super heterogeneous group of people, we speak the same language often. This creates an extreme sense of community and togetherness.

SERVIE

We're not just designing a new cultural spot for the city, but we are guiding a community of creative people into a self desired direction. It is about listening to all the demands and dreamed plans of the users and talking this over with them to really understand what is important and what is not.



TIMOTHY

By creating fiction, we understand reality. The website showed us what is possible in the future. It makes me think that we are building our own space, with our own rules, and we will have our own way of living at TAC. And writing the instructions already gives people a starting point to think about what kind of space they want to work and live in the future.

I think it is really interesting to see how traditional urban planning acts in these situations. They only provide answers, but now we are also raising the questions. And we can add to this; knowledge, curiosity, and cultural exchange... The thing I really like about this project is that it is bottom-up. We are collaborating with many different artists, designers, and architects; we are trying to develop a space for our future.

NEW TAC

NAAR EEN STEDELIJKE CULTURELE ECOLOGIE

MARCEL MUSCH

Onderzoeker Bloeiende Broedplaatsen (TU/e)

Culturele broedplaatsen spelen een belangrijke en veelzijdige rol in het culturele landschap van steden. De betekenis van broedplaatsen beperkt zich echter niet alleen tot het culturele domein. Broedplaatsen hebben impact op de economie, de leefomgeving en de ruimtelijke ontwikkeling. Zowel de broedplaatsen zelf als (lokale) overheden zien vaak veel kansen om met de broedplaats maatschappelijke waarde te realiseren. Een recent rondje langs een aantal gemeenten leert dat gemeenten cultureel, sociaal, ruimtelijk en economisch beleid steeds meer gaan integreren. Concreet betekent het bijvoorbeeld dat huisvesting voor de creatieve sector en broedplaatsen beter aansluiten bij de andere ambities en mogelijkheden van de stad. Maar het beeld over welke maatschappelijke doelen passen bij de mogelijkheden en beperkingen van een broedplaats verschilt vaak. Vanuit lokaal beleid worden vaak andere doelen vastgesteld dan de doelen die door broedplaatsen worden geformuleerd. Top-down beleid loopt niet altijd synchroon met bottom-up initiatieven. Hoe kunnen doelen en ambities beter bij elkaar worden gebracht?

De vraag welke maatschappelijke waarden je als stad en als broedplaats gezamenlijk wil realiseren kan niet los gezien worden van de manier waarop je de impact van je activiteiten en producten meet. In de afgelopen decennia is het gemeengoed geworden om de impact van cultuur door een economische bril te bekijken. Deels is dit een gevolg van het neoliberale streven om marktwerking in zoveel mogelijk sectoren te stimuleren. Een financiële waardering (monetarisering) van zachte waarden

is daarvoor een randvoorwaarde. Een andere reden is dat cultuur en de creatieve klasse steeds belangrijker zijn geworden voor de stedelijke economie en ruimtelijke ontwikkeling (zie: Charles Landry's *The Creative City* en Richard Florida's *The Rise of the Creative Class*). Een creatief milieu is een belangrijke vestigingsvoorwaarde. De economische bril wordt vaak ook door de culturele sector zelf opgezet. Door te wijzen op de economische impact hoopt men de legitimiteit van de eigen culturele activiteiten te vergroten. Meestal met als doel de kans op publieke subsidies te vergroten.

Het is daarom nuttig na te denken over de maatschappelijke impact van culturele productie. Maar, zoals John Holden opmerkt, de economische benadering van cultuur leidt meestal tot het evalueren van de impact op basis van financiële waarden: niet-monetaire waarden moeten worden 'vertaald' (of: omgezet) naar monetaire waarden. Steeds vaker gebeurt dat ook voor andere maatschappelijke waarden. Vooral in Groot-Brittannië en in de Verenigde Staten zijn ze daar ver mee.

EEN CREATIEF MILIEU IS EEN BELANGRIJKE VESTIGINGSVOORWAARDE.

Deze benadering is gebaseerd op het *spill-over* (of: *multiplier*) model: de niet-monetaire waarde van het ene domein draagt direct of indirect bij aan de waardeontwikkeling in een ander domein. Holden is van mening dat met het *spill-over* model de complexiteit van de productie in de culturele sector onvoldoende kan worden begrepen. Om recht te doen aan de complexiteit van de culturele sector én de breedte van de maatschappelijke impact bepleit Holden om in plaats van een economisch een ecologisch model voor de culturele sector te hanteren. Een cultureel ecologisch model focust minder op de *output* en meer op de meervoudige en complexe relaties tussen de culturele broedplaatsen en de omgeving. Het vertrouwt ook meer op een kwalitatieve beschrijving van relaties en minder op kwantitatieve indicatoren. Broedplaatsen creëren immers op verschillende manieren waarde voor het sociale, culturele, economische en ruimtelijke domein. Het gesprek (bijvoorbeeld tussen broedplaatsen en lokale overheid) over de gewenste en mogelijke doelstellingen voor broedplaatsen verloopt vaak moeizaam. Dit komt vaak doordat de impliciete of expliciete verwachtingen voor de impact door een

beperkte economische bril worden bekeken. Een cultureel ecologisch model doet meer recht aan zowel de breedte van de verschillende doelstellingen, de complexiteit van de onderlinge relaties en de wederkerigheid tussen broedplaats en omgeving.

EEN CULTUREEL ECOLOGISCH MODEL FOCUST MINDER OP DE OUTPUT EN MEER OP DE MEERVOUDIGE EN COMPLEXE RELATIES TUSSEN DE CULTURELE BROEDPLAATSEN EN DE OMGEVING.

Hoe kan zo'n benadering er in de praktijk uitzien? Als we ons richten op de kwaliteit van het gehele culturele ecosysteem, hoe kunnen we deze kwaliteit dan evalueren? Op basis van welke criteria? En hoe bepalen we de rol van de verschillende onderdelen, waaronder de broedplaats? Dit vraagt om andere criteria. Holden suggereert, analoog aan het evalueren van de kwaliteit van de natuurlijke ecologie, dat kenmerken als diversiteit, de mogelijkheid om te groeien ('vruchtbaarheid' van de ondergrond en ruimte) en veerkracht ook gebruikt kunnen worden bij het evalueren van een cultureel ecosysteem. In het project Bloeiende Broedplaatsen hebben we hiervoor het Waardenwiel ontwikkeld. Het Waardenwiel is een hulpmiddel om de relatie tussen de binnenkant (een broedplaats bijvoorbeeld) en de buitenkant (de omgeving) te beschrijven en te beoordelen. Het Waardenwiel is een hulpmiddel om: 1) doelstellingen in dialoog tussen plek en omgeving op te stellen; 2) gebiedspecifieke doelstellingen op te stellen en 3) integraal naar de doelstellingen te kijken. In het Waardenwiel staan voor de vier domeinen (sociaal, cultuur, economie en ruimte) suggesties voor thema's en indicatoren. Maar uiteindelijk is het de bedoeling om dit gezamenlijk in te vullen. Het is vooral een eenvoudig hulpmiddel om gezamenlijk te werken aan een stedelijke culturele ecologie.

MEER INFORMATIE OVER BLOEIENDE BROEDPLAATSEN EN HET WAARDENWIEL



COLOFON

Redactie en inhoud
Grafisch ontwerp
Expositie ontwerp
Fotografie

Fontys, TU/e, TAC
Studio of Things
Anna Mańka
TAC
Sectie-C
Kosmik
Electron
Urban Resort
Provincie Brabant
VisitBrabant

OVER DE PUBLICATIE

Dit is een publicatie van broedplaats TAC en het onderzoeksproject Bloeiende Broedplaatsen (lectoraat De Ondernemende Regio van hogeschool Fontys en TU/e Urban Labs).

De onderzoeken en deze publicatie worden financieel mogelijk gemaakt door het Nationale Regieorgaan Praktijkgericht Onderzoek SIA, het Stimuleringsfonds voor Creatieve Industrie, Mondriaan Fonds en Cultuur Eindhoven.

Partners in het onderzoeksproject Bloeiende Broedplaatsen: SLAK (Gelderland), De Plaatsmaker (Utrecht), Urban Resort (Amsterdam), AtelierBeheerStichting (Den Bosch),

CLIB (Breda), Electron (Breda), Temporary Art Center (TAC, Eindhoven), Ateliers Tilburg (Tilburg), Stroom (Den Haag), Stichting Ateliers Zwolle (Zwolle), Sectie-C (Eindhoven), Kosmik (Amersfoort), Creatieve Hubs Nederland, Gemeente Leeuwarden, Provincie Noord-Brabant, Triodos Bank, Platform BK, Boekmanstichting, Bureau voor Economische Argumentatie.

TAC dankt de community, bureaus en betrokkenen voor hun medewerking. Bijzondere dank gaat uit naar Sanne Muiser, Timothy Liu, Nikolai Gillissen, Atelier Boetzkes, Mirte van Duppen en ontwikkelpartner Focus Real Estate.